



DECLARATION DE PERFORMANCE EXTRA FINANCIERE

APLIX 2020/2021

EDITO

Cette crise, inédite par son ampleur et sa durée, contraint les entreprises à évoluer dans un contexte instable et incertain, et à faire face à de nombreux défis humains, sociaux, économiques et environnementaux. Aujourd'hui, encore plus qu'hier, nous devons garantir la sécurité de nos collaborateurs et de l'ensemble de nos parties prenantes.

Nous sommes confrontés à des challenges sans précédent et nous devons nous adapter, trouver les réponses, innover tout en assurant le juste équilibre entre équité sociale, préservation de l'environnement et performance économiques, garants de notre pérennité.

En 2020, nous avons fait le choix d'adhérer au Pacte Mondial des Nations Unies. Nous nous engageons ainsi à respecter et soutenir les 10 principes du Global Compact et plus particulièrement les thématiques liées au respect des droits de l'homme et du droit du travail, à la lutte contre la corruption, au respect de l'environnement et de la préservation des ressources. Nous voulons également à travers notre engagement sensibiliser tous nos partenaires, et en particulier nos clients et nos fournisseurs.

Le Global Compact des Nations Unies s'inscrit dans nos valeurs et dans notre culture d'entreprise portées par l'ensemble de nos managers et de nos équipes.

« L'Avenir Dépend de Nous », démarche que nous avons initiée il y a plusieurs années, traduit notre volonté concrète d'agir de façon opérationnelle. Nous sommes convaincus que cet engagement doit se vivre en collectif, tant en interne, au sein de notre entreprise, qu'en externe, avec nos parties prenantes. Nous devons inscrire clairement nos responsabilités au sein de notre écosystème.

Pour repenser le rêve d'un monde durable et nouveau, pour participer à l'essor d'une économie circulaire, nous devons aller encore plus loin dans notre engagement, en développant la cocréation avec nos clients et nos utilisateurs finaux, en ancrant plus profondément nos partenariats dans le long terme, en renforçant nos liens avec les acteurs locaux et en construisant de nouvelles alliances porteuses d'avenir.



SANDRINE PELLETIER

PRÉSIDENTE ET DIRECTRICE GÉNÉRALE

A stylized, handwritten signature in blue ink, consisting of fluid, connected loops and strokes, positioned below the printed name and title.

SOMMAIRE



01

MESSAGE DE
LA PRESIDENTE

04

A PROPOS DE
L'ENTREPRISE

21

L'HUMAIN AU CŒUR DE
NOS PRÉOCCUPATIONS

31

INDUSTRIE EFFICIENTE
ET INNOVANTE

39

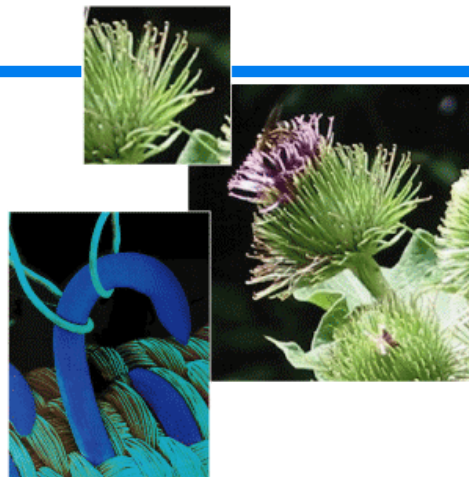
UN DÉVELOPPEMENT
SOBRE ET
RESPECTUEUX

NOTRE HISTOIRE FAMILIALE

1948

Georges de Mestral invente un système de fixation novateur sous la marque VELCRO® (VELOURS + CROCHET).

De retour de la chasse, Georges de Mestral, ingénieur suisse, observe des boules de bardanes agrippées à ses vêtements. Il les examine au microscope et constate qu'elles possèdent de minuscules hameçons qui s'accrochent aux boucles des mailles. Georges de Mestral imagine aussitôt deux bandes de coton, l'une dotée de crochets, l'autre de bouclettes. C'est ainsi que le Velcro, acronyme de "velours-crochets" est né.



1974

Suite au décès de leurs parents, les fils du fondateur, Jean-Philippe, Patrick et Jack BILLARANT prennent la succession de l'entreprise familiale



1981-1984

APLIX déploie sa présence en Europe et en Asie en créant plusieurs filiales à Hong-Kong, en Allemagne, en Italie, au Royaume-Uni et enfin au Japon.

1982

APLIX Inc. Implants une unité industrielle aux Etats-Unis, à Charlotte (Caroline du Nord)



2006

Implantation d'une usine à Shanghai dont la taille triplera les années suivantes.



2012

La société brésilienne PARAFIX, basée à Valinhos près de São Paulo et fortement implantée en Amérique du Sud rejoint le groupe APLIX.

1958

Sous la licence Velcro, Jean BILLARANT crée Velcro France pour produire et commercialiser, en France, ce système de fixation textile



1976

Vecro France devient Aplex.

Suite à l'expiration du brevet, Velcro® France cesse son affiliation avec Velcro® S.A et devient APLIX (idée d'Application et de Fixation) et affirme ses ambitions globales

1978

Création de la société américaine APLIX Inc.. Le produit reçoit un accueil favorable aux États-Unis.

Nouvelle unité industrielle au Cellier (30 000m²) conçue par l'architecte Dominique Perrault est inaugurée le 30 Septembre et récompensée « meilleur bâtiment industriel du monde » (World Architecture Award) en 2001.



2000

2 nouveaux sites de production : en France à Pontchâteau et aux États-Unis à Charlotte.



2012

La 3ème génération prend la tête du groupe APLIX : Sandrine PELLETIER et Fabrice BILLARANT succèdent à Jean Philippe BILLARANT et Patrick BILLARANT

2019/2020

Agrandissement majeur de 18 000 m² de l'usine du Cellier (France) et construction d'un deuxième site au Brésil

6

*Sites de
fabrication à
travers le monde.*

908

*Collaborateurs dans le
monde*



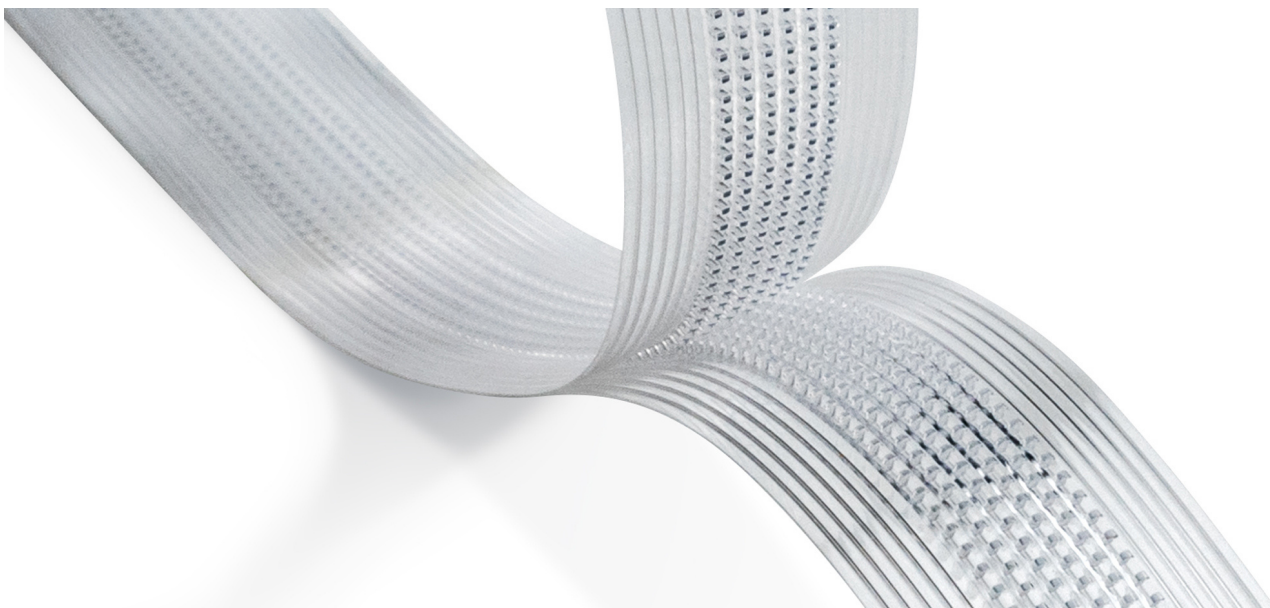
APLIX DANS LE MONDE

APLIX est un groupe international, dont le siège social est en France. Nos six usines de production sont réparties entre les Etats-Unis, la France, le Brésil et la Chine. Nos produits sont distribués à travers le monde par nos filiales commerciales et nos agents.

Notre position d'acteur majeur sur le marché international nous permet d'accompagner nos clients sur tous les continents et de leur apporter des solutions innovantes adaptées à leurs spécificités.

Grâce à nos implantations industrielles et commerciales dans les différentes régions du monde, nous sommes au plus près de nos clients, pour leur assurer un service de qualité et répondre à leurs contraintes locales

LE SPÉCIALISTE DES FIXATIONS AUTO-AGRIPPANTES



APLIX conçoit, produit et commercialise des systèmes de fixation innovants répondant à des marchés techniques. Notre savoir-faire repose sur l'expertise de nombreux métiers allant du textile à la plasturgie, sans oublier le convertant.

Nous maîtrisons de multiples technologies : le tissage, le tricotage, la texturation de fils, la teinture, l'enduction, le convertant, l'extrusion et l'injection plastique.

Nos équipes de Recherche et Développement conçoivent et développent, non seulement nos produits, mais également nos process de fabrication.

Pour répondre aux besoins d'innovation du marché, nous investissons continuellement sur la mise au point de nouveaux process de fabrication, le développement de nouvelles machines et l'intégration de technologies novatrices.

Nous bénéficions ainsi, sur l'ensemble de nos usines, de moyens de production uniques et performants.

VOCATION

"Nous réinventons pour vous, et avec vous, les systèmes de fixation du futur pour vous apporter confort et simplicité."

AMBITION

Grâce à l'implication de tous, nous avons l'ambition de devenir le partenaire incontournable du marché des fixations. Nous nous engageons à être reconnu pour notre excellence, notre expertise technologique, notre capacité à développer des solutions innovantes, notre présence globale et nos pratiques responsables.

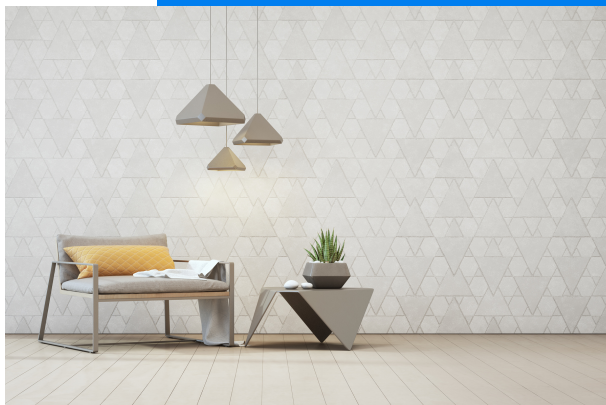
167

*Millions d'euros de
chiffre d'affaire annuel*

N°2

Mondial

NOS MARCHES



BÂTIMENT

Revêtement de
sols et de murs



AUTOMOBILE

Garnissage de sièges,
pavillons et intérieurs
de véhicule



NETTOYAGE

Plateaux et
lingettes pour
balais



MÉDICAL

Dispositifs médicaux
réutilisables
et à usage unique



HYGIÈNE

Systèmes de fermeture pour les couches bébés et les produits d'incontinence adulte

AÉRONAUTIQUE

Aménagement intérieur et isolation des avions



PACKAGING

Fermetures faciles pour les emballages souples

MILITAIRE & SÉCURITÉ

Tenues et équipements



AUTRES MARCHÉS

Solutions pour le ferroviaire, le nautisme, l'abrasif, le géotextile...

MODELE D'AFFAIRES

RESSOURCES

Investissements Groupe

33,2 Millions d'euros

1.4% du CA consacré à la
R&D

47.3% du CA est lié à
l'achat **matières**
premières

1 centre R&D

Industrialisation -
conception

Politique
environnement et
qualité

ISO14001

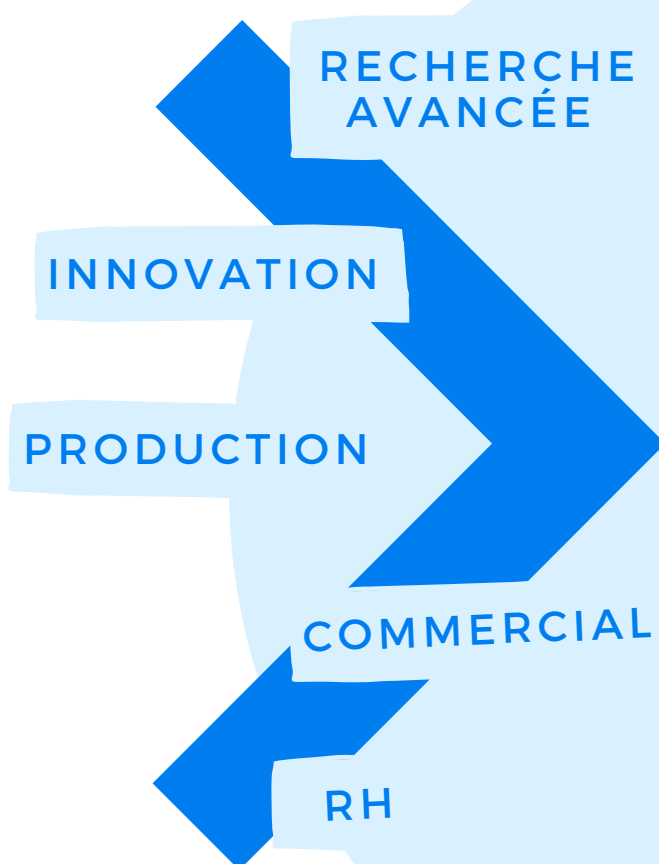
ISO9001

IATF

Politique ADN

ISO 26000

CULTIVER L'INNOVATION

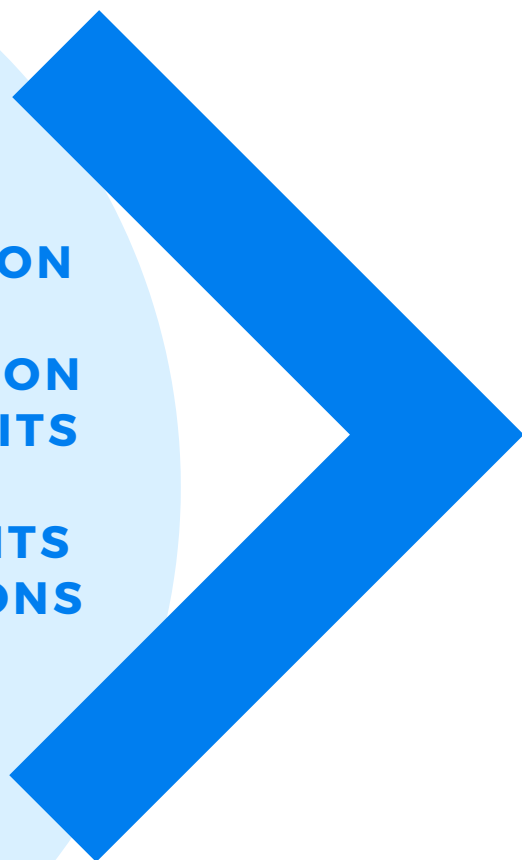


AFFIRMER NOTRE ENGAGEMENT

**VISER
L'EXCELLENCE**



**CONCEPTION
ET
FABRICATION
DE PRODUITS
AUTO-
AGRIPPANTS
ET FIXATIONS**



**PROMOUVOIR LE
RESPECT**

**CRÉATION
DE VALEUR**

908 collaborateurs

**CA Global :
167 K€**

**5 familles de brevets
publiées**

492 titres en vigueur

**Formation sécurité
100% de
collaborateurs formés**

NOTRE POLITIQUE NOTRE ADN

Depuis 2015, APLIX intègre une démarche RSE dans sa vision long terme, témoignant ainsi de sa volonté de prendre en compte les enjeux sociétaux et d'agir de manière concrète et opérationnelle pour la construction d'un avenir responsable.

Conscients des mutations de notre monde, nous nous sommes fédérés autour de notre projet stratégique global pour initier une transformation culturelle, éthique, managériale et technologique pour garantir et pérenniser la durabilité de notre groupe familial.

Notre démarche a un nom, « ADN, L'Avenir Dépend de Nous »

« L'Avenir Dépend de Nous » pour que nos **clients** bénéficient :

- De nos solutions innovantes,
- De partenariats afin de développer de façon collaborative de futurs produits,
- Du confort et de la simplicité de nos produits,
- De nos implantations mondiales.

« L'Avenir Dépend de Nous » pour que chacun des **territoires** sur lesquels nous sommes implantés bénéficient :

- De notre dynamique locale,
- De notre soutien au tissu économique et associatif de proximité.

« L'Avenir Dépend de Nous » pour que nos **actionnaires** bénéficient :

- D'une information régulière et suffisante pour une prise de décision éclairée,
- D'une rémunération équitable eu égard à leur engagement et aux risques associés.

« L'Avenir Dépend de Nous » pour que notre **planète** bénéficie :

- De l'intégration d'une démarche d'écoconception dans la création de nos produits,
- De la maîtrise et de la réduction de nos impacts environnementaux.



*Signée le 8 mars 2018 par
Sandrine Pelletier*

*Les orientations stratégiques de
notre société s'inscrivent dans le
respect de nos valeurs que sont
le respect, l'innovation,
l'engagement et l'excellence.*

PLANÈTE



« L'Avenir Dépend de Nous » pour que nos **collaborateurs** bénéficient :

De conditions de travail, de sécurité et de qualité de vie optimales,
D'une relation équilibrée qui reconnaisse les droits et les devoirs de chacun,
D'un traitement équitable,
Du développement de leurs compétences, de leur employabilité et de leur autonomie,
D'un dialogue social équilibré et constructif.

COLLABORATEURS

« L'Avenir Dépend de Nous » pour que nos **prestataires** bénéficient:

D'une relation équilibrée et responsable inscrite dans la durée,
De notre volonté défavoriser les relations locales,
De nos pratiques de co-développement et de partenariat.

PRESTATAIRES

Création comité de pilotage RSE.
Identification des pistes d'actions par des groupes de travail composés de directeurs, managers et opérateurs.

Structuration d'une démarche interne Aplix SA. Début de "l'ADN"

Mise en place d'ateliers d'échanges avec l'ensemble des collaborateurs pour tendre vers un mode de fonctionnement plus collaboratif
Aplix SA

Mars : Rédaction de notre politique ADN
Octobre : Labellisation Lucie ISO 26000
Aplix SA

Aplix Inc : labellisation SRI ISO 26000

Signature Global Compact Aplix SA

Volonté d'étendre notre démarche ADN à l'ensemble des filiales

2015

2016

2017

2018



2019

2020

2021

NOTRE CONTRIBUTION AUX OBJECTIFS DE DÉVELOPPEMENT DURABLE ET AU GLOBAL COMPACT



Aplix SA a rejoint en Décembre 2020 le Global Compact. Nous avons pour ambition que tous nos sites rejoignent cette démarche dans les prochaines années. Cette démarche vient renforcer notre contribution aux 17 Objectifs de Développement Durable. En 2020 nous en avons identifié 14 sur lesquels nous avons un impact et que l'on retrouvera au coeur de notre déclaration.

Face à l'urgence environnementale, l'ensemble des acteurs a pris conscience de la nécessité d'agir. Les entreprises, acteurs importants de leur écosystème, affirment de plus en plus leurs responsabilités en matière sociale, sociétale et environnementale.

Aplix est une entreprise familiale, qui forte de ses 1000 Aplixiens à travers le monde, s'est résolument engagée pour répondre aux nouveaux enjeux et participer à la construction d'un avenir responsable.

LES 10 PRINCIPES

Ces dix principes sont inspirés de :

La Déclaration universelle des droits de l'homme

La Déclaration relative aux principes et droits fondamentaux au travail de l'Organisation internationale du travail

La Déclaration de Rio sur l'environnement et le développement

La Convention des Nations Unies contre la corruption

Droits de l'Homme

P1 : Promouvoir et respecter la protection du droit international relatif aux droits de l'Homme dans leur sphère d'influence

P2 : Veiller à ne pas se rendre complice de violations des droits de l'Homme

Normes du travail

P3 : Respecter la liberté d'association et à reconnaître le droit de négociation collective

P4 : Eliminer toutes les formes de travail forcé ou obligatoire

P5 : Abolir effectivement le travail des enfants

P6 : Eliminer la discrimination en matière d'emploi et de profession

Environnement

P7 : Appliquer l'approche de précaution face aux problèmes touchant l'environnement

P8 : Promouvoir une plus grande responsabilité en matière d'environnement

P9 : Favoriser la mise au point et la diffusion de technologies respectueuses de l'environnement

Lutte contre la corruption

P10 : Agir contre la corruption sous toutes ses formes, y compris l'extorsion de fonds et les pots-de-vin

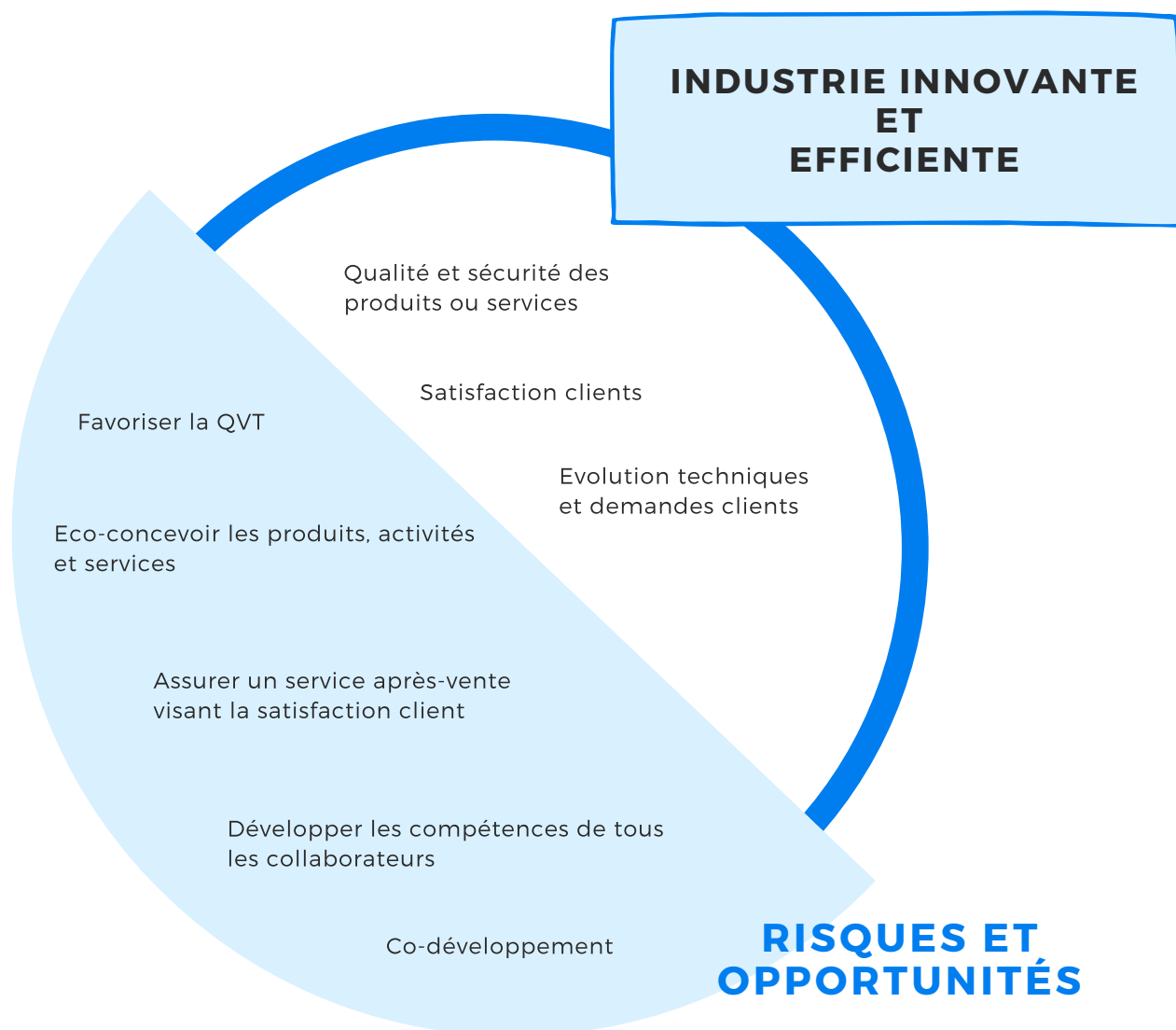
CARTOGRAPHIE DES RISQUES

En 2019, l'ensemble des Directions en collaboration avec le service financier ont fait remonter leurs risques dans une cartographie. Cette cartographie a été revue par anticipation à celle de 2020 afin d'y intégrer les risques liés à la pandémie. Le « Comité DPEF » a confronté la politique RSE (démarche ADN) du Groupe avec cette cartographie et a isolé les risques et opportunités significatifs se référant aux enjeux sociaux, sociétaux et environnementaux.

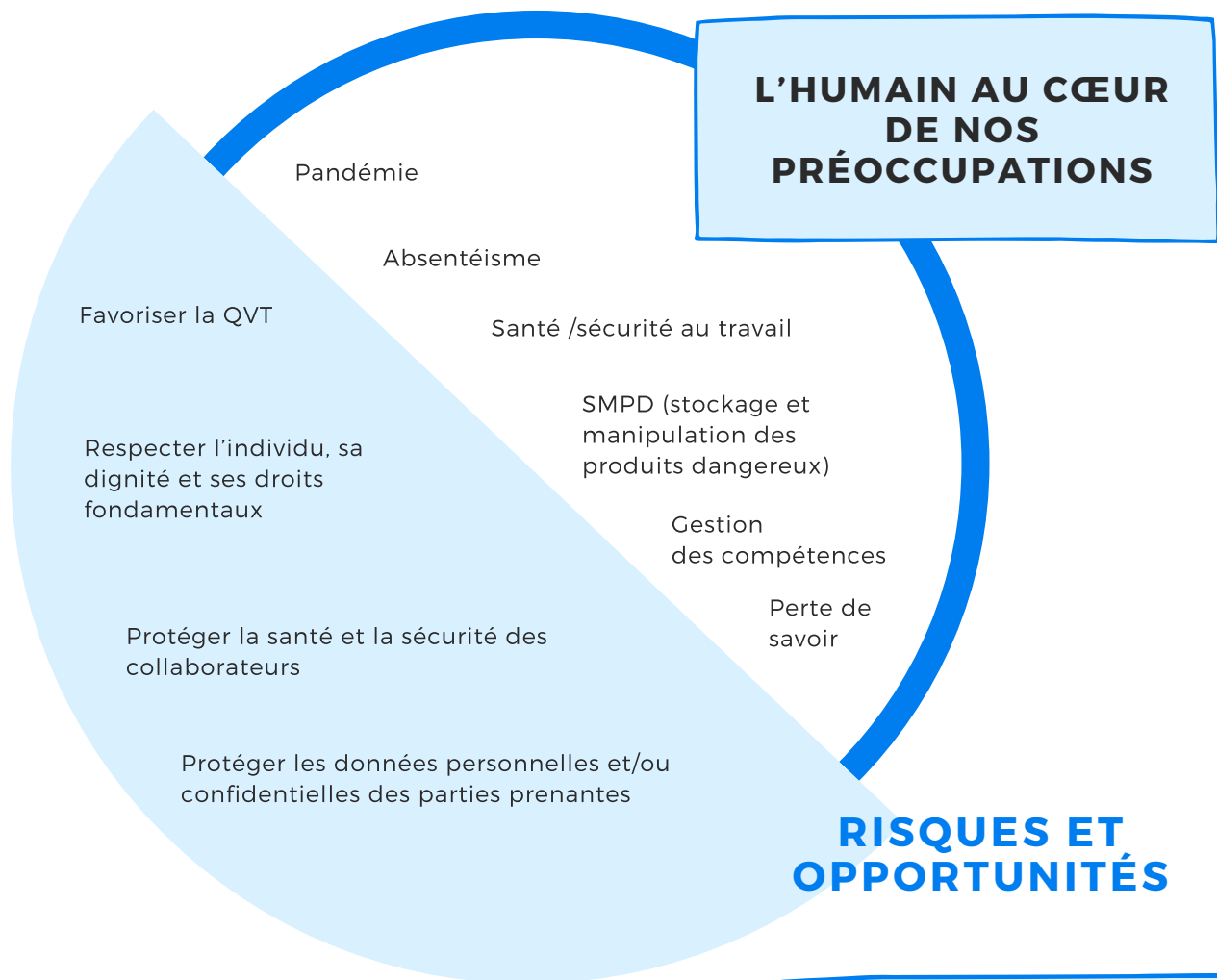
Cette classification a donné corps à la structure de notre rapport en 3 grandes thématiques :

- l'humain au cœur de nos préoccupations
- une industrie innovante et efficiente
- un développement sobre et respectueux

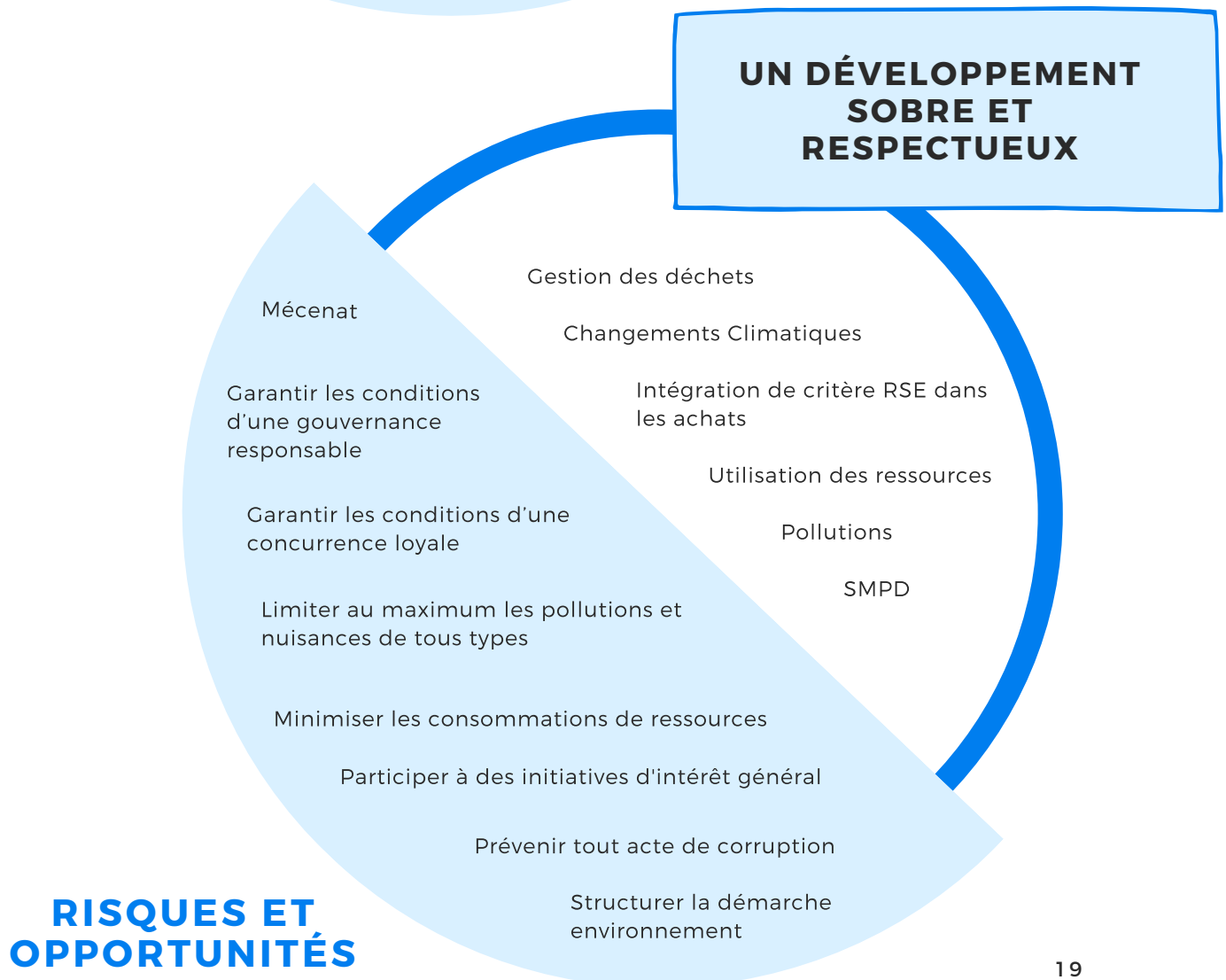
Certains de nos risques sont transversaux et s'intègrent dans plusieurs thématiques.



L'HUMAIN AU CŒUR DE NOS PRÉOCCUPATIONS



UN DÉVELOPPEMENT SOBRE ET RESPECTUEUX



L'HUMAIN AU COEUR DE NOTRE DÉVELOPPEMENT



GARANTIR LA SANTÉ ET LA SÉCURITÉ AU TRAVAIL

ENGAGEMENT SANTÉ SÉCURITÉ

Aplix est pleinement engagé pour garantir à ses collaborateurs des conditions de travail sûres et saines. La prévention de toute atteinte à la santé physique et mentale est un enjeu prioritaire de la démarche Santé Sécurité Environnement visant à réduire fortement les risques d'accidents et de maladies au sein des équipes.

INDICATEURS SANTÉ SÉCURITÉ

Sécurité	Taux de fréquence 2020	Taux de fréquence 2019	Tendance Groupe 2019-2020	Taux de gravité 2020	Taux de fréquence 2019	Tendance Groupe 2019-2020
Aplix Inc	12.1	1.75	-2%	0.28	0.6	-40%
Aplix Shangaï	0.0	0		0.00	0	
Parafix	23.9	29		0.16	0.34	
Aplix SA	34.1	41		1.02	1.5	

UN PLAN D'ACTION RSE GLOBAL POUR UNE MEILLEURE MAITRISE DE NOS RISQUES

Malgré une année marquée par la crise du COVID, Aplix poursuit son engagement en faveur de la prévention des risques et l'amélioration des conditions de travail. Aplix SA a mis en place un plan d'action RSE 2021-2023 basé sur les principes de l'ISO26000 afin d'agir de manière concrète et opérationnelle pour favoriser le mieux-être au travail. Nos actions sont centrées autour de :

- La gouvernance de la structure
- Les droits humains
- Les conditions et relations de travail
- La responsabilité environnementale
- La loyauté des pratiques
- Les questions relatives au consommateur et à la protection du consommateur
- Les communautés et le développement local.

DÉMARCHE DE PRÉVENTION

Chez Aplix SA, toute la démarche de prévention des risques reposent sur le Document Unique d'Evaluation des Risques Professionnelles. (DUERP)

Pour nous c'est un véritable outil de travail au quotidien : fini le document unique qui prend la poussière !

Un risque, une méthode d'évaluation.

Afin d'être au plus proche de la réalité, notre méthode d'évaluation des risques évolue et se renouvelle. Ainsi, chaque risque dispose de sa propre méthode de cotation : difficile d'évaluer les risques psychosociaux suivant la méthode des risques chimiques !



Risques psychosociaux : Groupe de travail sur des "situations-Problèmes" qui nous empêchent de bien faire et de bien vivre son travail en collectif. La méthode repose sur un jeu créé par le réseau ANACT-ARACT : "Les RPS dans le Document Unique"



Risques Chimiques : L'évaluation du risque chimique se fait via l'outil SEIRICH de l'INRS. Cet outil permet d'évaluer le risque suivant trois cotations :



Santé



Incendie



Environnement



Risques Incendie/ATEX : La méthode d'évaluation du risque incendie - ATEX repose sur un système de cotation classique : Probabilité / Gravité.

Nous l'avons modifié pour être au plus près du risque : La probabilité repose sur deux caractéristiques, les sources d'inflammations présentes aux postes et le danger (stockage de matières combustibles, zonage ATEX ou produits chimiques via l'évaluation du risque chimique). Pour la gravité, c'est la présence humaine aux postes qui détermine sa cotation.



Risques généraux : ils comprennent les risques mécaniques, de circulation, de manutention mécanique... Ils sont cotés suivant un système classique Probabilité / Gravité. La probabilité repose sur la fréquence et la durée de la tâche liée au risque. La gravité, elle, repose sur les conséquences potentielles de l'accident.



Risques Epidémie/Pandémie : Difficile de passer à côté de l'évaluation de ce risque en 2020. Elle est réalisée de la même manière que les risques "généraux" : Probabilité / Gravité mais une évaluation supplémentaire est réalisée sur le risque de contamination en fonction de l'agent lié à l'épidémie/pandémie. Pour la COVID : Manuportée et par voie aérienne.

VIVRE AVEC LA COVID 19

LES DIFFICULTÉS DE LA PANDÉMIE SUR LE GROUPE

L'année 2020 a été une année particulière pour tout le monde. La crise de la COVID 19 nous a tous touchés, à tous les niveaux :

- **Au niveau santé** avec les conséquences sur la santé que tout le monde connaît aujourd'hui, mais également au niveau de la santé mentale.

Bien que la santé « physique » de nos collaborateurs ait été globalement préservée, un stress général s'est fait ressentir pendant toute cette année :

- questionnaire moral : « Si je viens travailler, est-ce que je mets ma famille en danger ? »
- des consignes de sécurité supplémentaires avec la mise en place des différents protocoles sanitaires
- la mise en place d'un accord de chômage longue durée en lien avec la baisse d'activité entraînant des questionnements sur le futur de l'entreprise...

- **Au niveau organisationnel** avec les difficultés liées à la mise en place généralisée du télétravail alors que nous n'étions pas forcément équipés en matériels. Difficultés également sur la gestion des arrêts pour garde d'enfant durant le premier confinement et le maintien de l'activité. Difficultés pour maintenir un lien organisationnel et social entre toutes les équipes...

- **Au niveau financier** avec la perte de marchés liés à l'automobile, l'aéronautique et le bâtiment durant la crise.

Malgré ces difficultés, nous avons réussi, grâce à la collaboration de tous les Aplixiens, à surmonter ces épreuves pour les transformer en force :

- **Un travail collaboratif et général** : La mise en place des différents protocoles sanitaires successif aurait pu se cantonner à un travail pour le Service Santé Sécurité Environnement. Afin de mieux répondre aux enjeux de santé, chaque service a su collaborer et s'intégrer à cette démarche de prévention. De la Direction Achat pour fournir tous les équipements nécessaires à notre protection malgré les difficultés d'approvisionnement, la Direction industrielle pour la mise en place opérationnelle des protocoles, aux managers de proximité pour le suivi des besoins et écoute, jusqu'à nos collaborateurs opérationnels avec le respect des consignes de sécurité, sans qui, la santé de chacun n'aurait pu être préservée.

- **Une communication constante** : Afin de préserver un lien avec tous les collaborateurs dans cette épreuve, des flashs journaliers ont été mis en place. Chaque jour, nous avons une communication sur les consignes de sécurité à respecter, des nouvelles des différents services sur leur organisation, les évolutions sur les mesures gouvernementales, des nouvelles de nos filiales. Un livret sécurité spécial COVID a également été créé et envoyé à tous les Aplixiens. Ce livret résume toutes les mesures en place sur les sites pour un retour en présentiel le plus rassurant possible. Des flashs santé ont également été réalisés par le service SSE dès le début de la crise sanitaire en Janvier pour informer nos collaborateurs de l'avancer de l'épidémie et des mesures en place.

- **Un dialogue social positif** : Durant toute la crise, une communication constante a eu lieu avec nos partenaires sociaux. Un accord chômage longue durée a été signé pour garantir le maintien des emplois.

TÉMOIGNAGES DES APLIXIENS DANS LE MONDE



"La crise du COVID a été très dure à gérer et à supporter pour tout le monde du point de vu moral et sanitaire. Malgré cela, avec le sacrifice, la solidarité, le bon comportement des salariés, la présence quotidienne de la Direction apportant la réponse aux questions dont on avait besoin et la mise en place des moyens sanitaires (les règles de distanciation et d'autres moyens de précautions) je trouve qu'elle a été gérée sereinement avec succès dans notre entreprise."

Mounir Sayari, APLIX SA
membre titulaire CSE, CSSCT et
commission égalité Femme/Homme



"Parafix a établi un protocole pour protéger ses employés en suivant toutes les règles de sécurité indiquées par les agences de santé : éloignement social dans les zones, à la cafétéria et dans les bus affrétés, utilisation de masques dans toutes les zones de l'entreprise, disponibilité de gel hydroalcoolique, examens pour confirmer la maladie et le suivi médical, travail à domicile et de fréquentes actions de sensibilisation."

Grâce au soutien de Parafix et malgré le contexte, tous les employés se sont sentis en sécurité et protégés. Chacun a pu conserver sa routine de travail avec de faibles risques de contamination."

Jeovan Mariano dos Santos, PARAFIX
Assistant de Sgi



*Transformer nos difficultés en force pour mieux
répondre aux enjeux sociaux, environnementaux et
économiques.*

Dialogue social

La crise sanitaire nous a offert l'opportunité de développer encore plus notre dialogue social et d'améliorer le partenariat avec nos IRP. Les élus ont été associés et ont répondu présents dans la gestion de la crise.

Des réunions extraordinaires ont pu être mises en place avec une participation active des parties afin d'échanger sur les différents protocoles sanitaires et notre gestion sur le terrain. Ces échanges ont laissé place à un point d'information systématique au CSE sur les mesures et décisions prises dans le cadre des recommandations nationales, visant à protéger la santé et assurer la sécurité des salariés face à la crise Covid-19. Nous avons pu, malgré la situation sanitaire avancer et signer avec toutes les Organisations Syndicales 3 accords : la négociation annuelle obligatoire, l'accord temps de travail et l'accord d'activité partielle.

ACCOMPAGNER LE DÉVELOPPEMENT DES COLLABORATEURS

Qu'il soit collaborateur ou client, Aplix a toujours mis l'Humain au coeur de ses réflexions et de ses engagements. C'est pourquoi le respect et l'engagement sont des valeurs fortes de l'entreprise. Une telle conviction nécessite des transformations profondes de nos organisations vers plus de souplesse et de réactivité. Il est important d'accompagner les collaborateurs vers un management plus responsabilisant afin d'être au plus proche de ce qui les anime.

Les femmes et les hommes d'Aplix sont une source indispensable de création de valeur durable, les accompagner sur le long-terme est ainsi une priorité. Leur engagement, l'évolution de leurs compétences et leur mieux-être sont des enjeux essentiels pour la pérennité de l'entreprise.

FAVORISER L'ALTERNANCE ET L'APPRENTISSAGE



"En 2020, Aplix SA a accueilli 27 alternants"

Plus que jamais, cette année 2020 a été une année difficile pour les jeunes. Les étudiants ont continué d'apprendre devant leur écran d'ordinateur mais une inquiétude concernant les compétences à acquérir s'est faite sentir. Chez Aplix nous avons décidé de favoriser l'alternance et l'apprentissage, d'offrir la possibilité d'acquérir des compétences professionnelles tout en profitant d'un regard neuf sur notre activité. C'est une chance partagée autant pour nos apprentis et nos alternants que pour nous.

MISE EN PLACE D'UN CENTRE DE FORMATION

Aplix SA s'agrandit :

- Un centre de formation
- Un amphithéâtre
- Un restaurant d'entreprise
- Une salle de sport / une salle de repos



78% DE SATISFACTION

Une enquête mesure annuellement l'épanouissement au travail de chacun et fournit ainsi des éléments clés pour ajuster les stratégies et garantir nos fondamentaux humains.

En 2020, Parafix a réalisé une enquête de satisfaction interne qui a obtenu 78% de satisfaction.

UN MANAGEMENT DE PROXIMITÉ

Nous encourageons les collaborateurs à faire remonter des problèmes rencontrés dans leur travail et à proposer des suggestions d'amélioration. Chez Aplix SA nous poursuivons notre démarche CAP (Compétence, Amélioration, Performance) qui favorise, à l'aide de routine comme les tournées de supervision active (TSA) ou les réunions pilotage atelier (RPA), l'échange d'informations entre le manager et son collaborateur mais aussi tous les services supports.

Parafix et Shanghai ont mis en place un système de suggestions des employés afin de proposer des améliorations significatives et/ou innovantes.

"Ceux qui font sont ceux qui savent"



"Nous disposons d'un système de gestion des suggestions des employés, qui les encourage à donner des propositions et des avis sur des problèmes rencontrés dans leur travail. L'entreprise récompense les employés dont les suggestions sont retenues Par exemple, l'optimisation de nos lignes SG."

SUN Fernando, HR&Admin Manager Aplix Shanghai



Formation	Heures formations 2020	Heures formations 2019	Tendance Groupe 2019-2020
Aplix Inc	2064.5	2479	-14%
Aplix Shanghai	1073.5	796	
Parafix	2956	3294	
Aplix SA	8355	10204	
Total	14449	16773	

En raison de la pandémie, l'ensemble de nos formations n'a pu être réalisé

ETRE UNE ENTREPRISE INCLUSIVE

Notre but est que chaque collaborateur se sente épanoui au sein de l'entreprise et puisse y exprimer tout son potentiel, cela passe par le fait de garantir la diversité des profils dans nos équipes, source de richesses et de complémentarités. Nous sommes convaincus que c'est dans la diversité que se développent la créativité et l'innovation. Nous prêtons une attention particulière à la parité femmes / hommes et à l'emploi de personnes en situation de handicap. Sur ces sujets, la formation des recruteurs et des managers ainsi que la sensibilisation des collaborateurs sont des leviers indispensables de progrès. Notre partenariat avec l'AGEFIPH créé en 2018, s'engage dans cette dynamique en créant des conditions favorables pour les salariés en situation de handicap, du recrutement à l'aménagement du poste et des conditions de travail.

"En 2020, Aplix SA a signé la charte diversité"



POURQUOI AVOIR SIGNÉ LA CHARTE DE LA DIVERSITÉ ?

"Chez Aplix, les RH sont les Richesses Humaines car nous pensons que l'humain est un facteur de développement et représente notre meilleur avantage concurrentiel. Dans ce sens, la diversité est un de nos engagements majeurs. La signature de la Charte de la Diversité est une reconnaissance d'un travail au long cours mené de façon informelle depuis plusieurs années qui a pour fonction de rendre visible cet engagement à nos futurs collaborateurs Aplixiens ainsi qu'auprès de nos partenaires. "

Oana Balestat, DRH Aplix SA



*Index égalité
femmes/hommes
92%*



DUODAY, mai 2019

ZOOM SUR NOTRE ENGAGEMENT EN FAVEUR DES PERSONNES EN SITUATION DE HANDICAP

80% des handicaps sont invisibles.

SENSIBILISATION/ FORMATION

Des actions de formation ont été mises en place pour l'ensemble du Comité de Direction, les managers, le service RH et pour notre infirmière au travail. Tous nos salariés sont sensibilisés de manière régulière sur le handicap.

En 2021 nous souhaitons continuer à sensibiliser nos salariés, notamment nos élus et notre service achat.

COMMUNICATION/ INFORMATION

Nous communiquons de manière régulière sur le sujet grâce à notre politique handicap, notre rubrique "santé handicap" dans notre intranet Easy-doc ainsi que sur notre site internet.

Chaque année, nous participons à "l'opération Brioches" portée par l'ADAPEI pour financer des actions concrètes de proximité en faveur des personnes en situation de handicap.

DUODAY

Chaque année Aplix SA participe au DUODAY. Nous accueillons à l'occasion d'une journée nationale, une personne en situation de handicap, en duo avec un collaborateur volontaire. Malgré une impossibilité de faire cette événement cette année à cause de la crise du COVID nous réaffirmons notre engagement pour 2021.

RECRUTEMENT ET INTÉGRATION

Nous poursuivons notre engagement en favorisant le recrutement et l'intégration dans l'emploi. Conscient que cet axe est primordial nous souhaitons en 2021 le renforcer par un partenariat avec Cap emploi et par la mise en place d'un accord avec des entreprises de travail temporaire.

COLLABORATION AVEC LE SECTEUR PROTÉGÉ

Nous souhaitons renforcer notre collaboration avec le secteur protégé. L'ensemble des services ont été sensibilisé aux achats responsables. Nous souhaitons organiser des visites d'ESAT et/ou EA avec des acheteurs et créer un annuaire des entreprises locales du secteur adapté et protégé.

ACCOMPAGNEMENT ET MAINTIEN DANS L'EMPLOI

Nous attachons une importance particulière à l'accompagnement et le maintien dans l'emploi. De ce fait, nos entretiens professionnels contiennent un chapitre "difficultés sur le poste en lien avec une problématique de santé" afin d'améliorer les conditions au poste de travail.

Afin d'améliorer la qualité de vie des salariés en situation de handicap, nous avons mis en place des CESU pour toute personne bénéficiant d'une RQTH. Ces chèques permettent de participer au financement des prestations de service à domicile.

UNE INDUSTRIE INNOVANTE ET EFFICIENTE



RENFORCER NOTRE SAVOIR-FAIRE

Nos équipes de Recherche et Développement conçoivent et développent, non seulement nos produits, mais également nos process de fabrication.

Pour répondre aux besoins d'innovation du marché, nous investissons continuellement sur la mise au point de nouveaux process de fabrication, le développement de nouvelles machines et l'intégration de technologies novatrices.

Nous bénéficions ainsi, sur l'ensemble de nos usines, de moyens de production uniques et performants.

Grâce au savoir-faire de nos équipes d'industrialisation basées dans notre usine du Cellier (France), nous fabriquons les machines destinées à nos sites industriels dans le monde. Ainsi, nos différentes unités de production bénéficient de l'ensemble des technologies du Groupe

VERS L'USINE 4.0

Fort de notre capital humain et des opportunités innovantes issues des nouvelles technologies, nous faisons évoluer nos produits, procédés industriels et services, pour améliorer notre efficacité, développer notre agilité, soutenir notre croissance et créer de la valeur.

Ainsi avec nos sites industriels qui se connectent, s'automatisent, se robotisent, se digitalisent ; avec nos collaborateurs qui s'enrichissent sans cesse de nouvelles compétences, nous avons la capacité d'accompagner au mieux nos clients et de répondre aux besoins de l'ensemble de nos parties prenantes

"Nous concevons nos propres process de fabrication."



Aplix poursuit son agrandissement par la création d'une nouvelle usine de 16 000m2 au Brésil, sur son site de Sao Paulo, Parafix.



EN 2020, APLIX FAIT PEAU NEUVE

Usine d'origine 30 000m² pour Aplex SA
Agrandissement de 18000 m²

- Implanter un atelier d'industrialisation
- Intégrer les nouvelles normes de construction environnementales et énergétiques
- Donner de la capacité industrielle supplémentaire
- Améliorer les flux



Augmentation des surfaces de bureau
de 800 m²



Création d'un centre R&D 1800m²

Des bureaux de 60 m²
Un laboratoire d'analyse
Un atelier climatisé de 1 800m² pour la réalisation des développements des nouveaux produits/process



Création d'un pavillon, lieux de vie et centre de formation de 2000 m²



Implantation d'un atelier industrialisation 1800 m²

Un atelier de montage et de mise au point des procédés de 1800m²:
- un parc de machines outils
- un pont de 5 tonnes pour l'assemblage des machines
- des bureaux de 60m²



EXTENSION DES SURFACES DE PRODUCTION : 12 400 M²

ECOCONCEVONS ET INNOVONS

Les produits que nous réalisons ont un impact sur l'environnement. Les matières premières et les procédés industriels que nous utilisons génèrent différents types de pollutions sur l'eau, l'air, les sols ou le changement climatique notamment. Ayant pleinement conscience que chaque année, l'humanité vit à crédit et utilise toutes les ressources naturelles annuelles mises à disposition par la planète en seulement huit mois, l'entreprise souhaite participer à rétablir un meilleur équilibre en accélérant son engagement dans l'écoconception de ses produits, en faveur d'une transition environnementale durable.

NOTRE STRATÉGIE DES 5 R

MATIÈRES PREMIÈRES RECYCLÉES

Notre service achat réalise régulièrement des veilles documentaires afin de pouvoir intégrer dans notre fabrication de la matière première **recyclée**. Des essais sont en cours de développement pour nos produits extrudés.



RECYCLER

RÉUTILISER

RÉGÉNÉRATION DE DÉCHETS TECHNIQUES

Nous sommes à l'étude pour l'utilisation d'une machine low-tech de densification et de découpe afin de pouvoir **régénérer** nos déchets issus de nos lignes plastiques.

QU'EST-CE QU'UNE ANALYSE DE CYCLE DE VIE ?

L'analyse du cycle de vie est un outil pour évaluer les impacts environnementaux d'un produit tout au long de son cycle de vie. Cette méthode permet de mesurer les effets quantifiables de nos produits sur l'environnement. Qu'il s'agisse d'un bien, d'un service, voire d'un procédé, toutes les étapes du cycle de vie d'un produit sont prises en compte: extraction des matières premières énergétiques et non énergétiques nécessaires à la fabrication du produit, distribution, utilisation, collecte et élimination vers les filières de fin de vie ainsi que toutes les phases de transport.

21% *

du budget de la direction innovation a été affecté aux recherches de matières premières et dans le cadre d'étude de compostabilité de nos fonctions.

* Budget "charges"

REPENSER

APPROCHE PAR CYCLE DE VIE DU PRODUIT

Cette approche implique de mieux connaître à la fois : l'intégration de nos fonctions dans les produits utilisés par le consommateur, les impacts environnementaux des matières et les énergies que nous utilisons.

Il est indispensable de mener des partenariats et co-développement, démarche que nous avons mis en oeuvre dans le domaine du compostage de produit d'hygiène.

Nous **repensons** nos produits dans un esprit de design utilisateur.

RÉDUIRE

EFFICIENCE FONCTIONNELLE

Il s'agit pour un produit de **réduire** à minima les besoins pour sa production et son utilisation finale, que cela soit en terme de poids, de nature de matières premières (MP), de volume, d'énergie de transformation...

Cette démarche a été utilisée en deux temps sur le softgrip compostable :

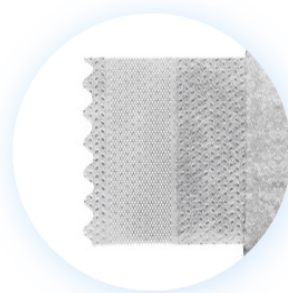
Premier temps avec la nature des MP à faible impact type PLA utilisée. Deuxième temps la réduction de 30% de poids à ISO fonction. L'écoconception apparaît là comme un outil d'amélioration continue.

RENSEIGNER

COMMUNICATION RÉGULIÈRE AVEC NOS PARTIES PRENANTES

Nous **échangeons** avec nos partenaires sur notre démarche environnementale et notre volonté de co-développement afin de renseigner et de partager nos études ACV.

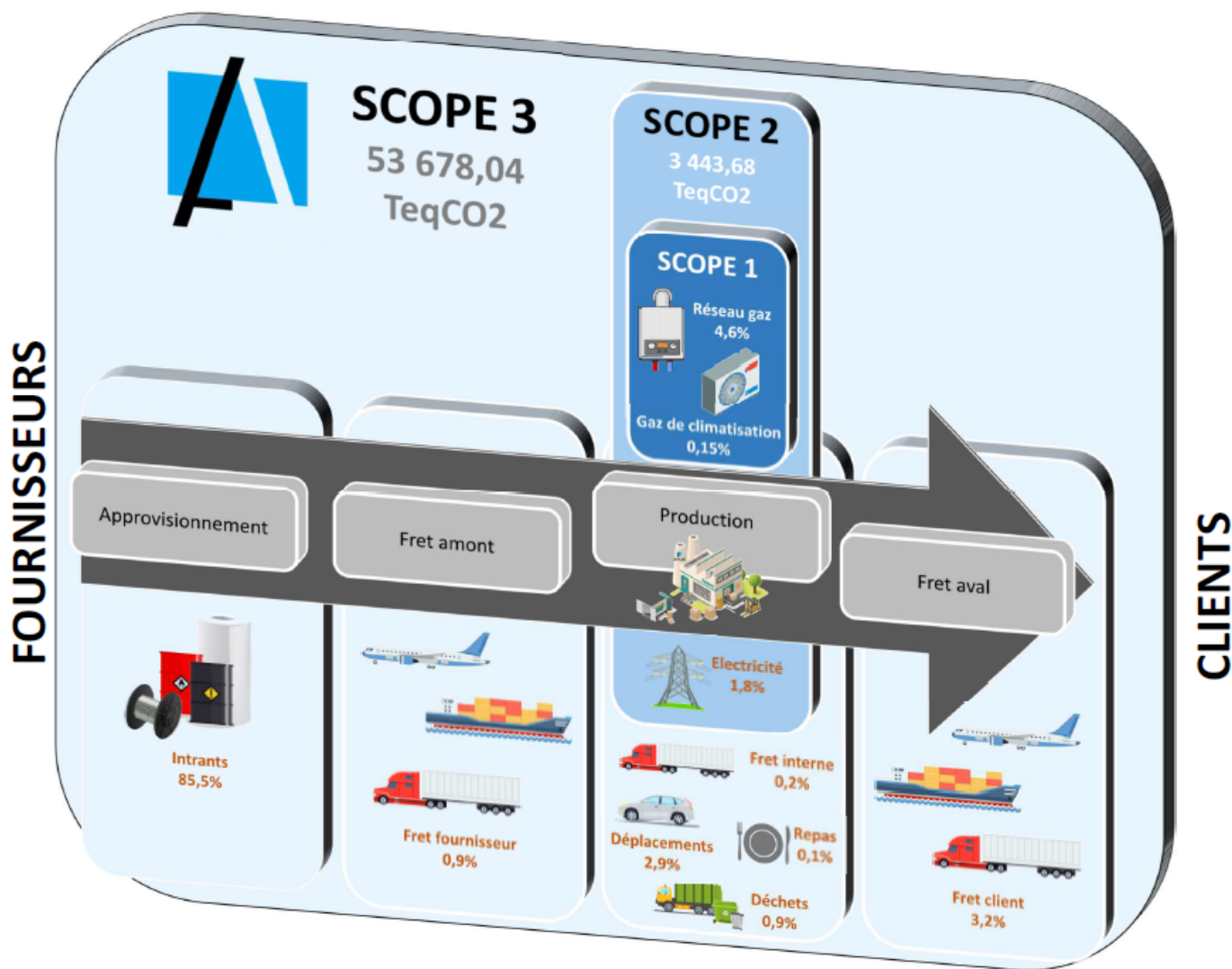
- 30% de notre poids matière pour la même fonction



RÉDUISONS NOTRE BILAN CARBONE

Afin d'établir une évaluation précise de nos impacts environnementaux, nous avons réalisé en 2019 et 2020 un bilan des émissions de gaz à effet de serre SCOPE 3 pour les années 2018 et 2019. Cette étape de diagnostic indispensable nous a permis de piloter notre démarche de progrès et de sélectionner les actions les plus pertinentes afin de réduire de nos impacts environnementaux.

CARTOGRAPHIE DES ÉMISSIONS DE GAZ À EFFET DE SERRE 2019



1-Intrants 85.5%
2-Energies 6.55%
3-Frêts 4.1 %

2018

2019

Intensité carbone

652,2

geqCO₂/€ de CA

652,6

geqCO₂/€ de CA

OBJECTIF -50% DE CO2 D'ICI 2030

Aplix s'engage aux côtés des Dirigeants Responsables de l'Ouest (DRO) à réduire 50% de CO2 d'ici 2030. L'association des DRO a pour objectif de promouvoir la responsabilité sociétale, sociale, économique et environnementale au sein des entreprises, en Pays de la Loire et Bretagne. Elle fédère des chefs d'entreprise pour échanger expériences, bonnes pratiques, réflexions, et accompagner ceux qui le souhaitent dans une démarche RSE globale. Depuis juin 2019, les DRO s'engagent sur 11 chantiers dont l'objectif vise à diviser par deux les gaz à effet de serre.

BILAN CARBONE

Le bilan carbone est une méthode pour comptabiliser les émissions de gaz à effet de serre -GES- liées à nos activités. Chez Aplix, tout est pris en compte. Nous réalisons donc un bilan carbone SCOPE 3.

- SCOPE 1 : Les émissions directes de GES : combustion de gaz, fuite de gaz de climatisation..
- SCOPE 2 : Les émissions indirectes de GES : Consommation d'électricité
- SCOPE 3 : Autres émissions de GES : les achats, les transports de marchandises, les déchets...

Quelques actions en cours et futures

Renforcer notre démarche d'écoconception en substituant les matières premières à fort impact environnemental : matières recyclées, biosourcées et favoriser les produits mono-matière...

Maîtriser nos consommations d'énergie en challengeant nos prestataires d'énergie afin de renforcer l'énergie verte dans nos contrats

Travailler avec nos fournisseurs afin de réduire notre impact environnemental en les sensibilisant à l'impact environnemental des produits et services

Développer une culture environnementale en sensibilisant régulièrement tous les collaborateurs à l'environnement

Aplix SA poursuit son engagement en faveur de l'environnement en souhaitant obtenir en 2021 la certification **ISO 14001** déjà obtenu sur le site de Shanghai et celui de Parafix.



UN DÉVELOPPEMENT SOBRE ET RESPECTUEUX



PRATIQUONS DES ACHATS RESPONSABLES

Quand une entreprise développe sa politique de responsabilité sociétale (RSE), la fonction achats est en première ligne, ils avoisinent les 50% du chiffre d'affaires et forme un puissant levier de développement durable.

Les achats responsables sont ceux dont les impacts environnementaux, sociaux et économiques sont les plus positifs possible sur toute la durée du cycle de vie. Ils aspirent en même temps à réduire les impacts négatifs. Afin d'intégrer une dimension RSE sur du long terme, nous adoptons une approche transversale avec l'ensemble des parties prenantes incluant fournisseurs et prestataires.

Ce modèle de développement repose sur les thématiques suivantes:

- L'environnement
- Le respect des normes internationales du travail et droits de l'Homme
- L'éthique commerciale dont la lutte contre la corruption
- L'équilibre des relations responsables qui s'inscrivent dans la durée
- La volonté de favoriser les relations locales
- Le co-développement et le partenariat

Nous nous engageons à :

- Respecter les délais de paiement
- Développer les secteurs protégés
- Favoriser le tissu local

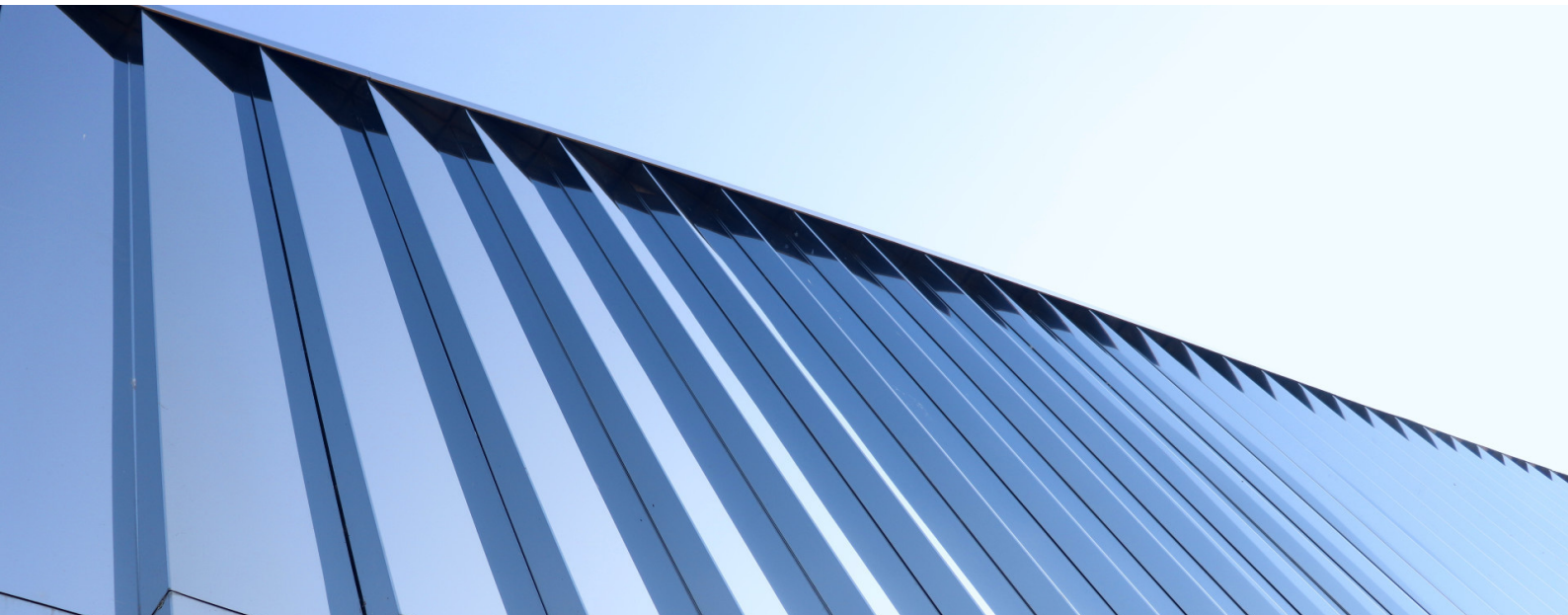
- Faire respecter le droit du travail et le principe de légalité et des normes internationales du comportement
- Suivre l'engagement de nos fournisseurs en matière de RSE
- Limiter le taux de dépendance économique des fournisseurs
- Garantir l'équité et l'accompagnement des prestataires

NOUS NOUS ENGAGEONS DANS UNE DÉMARCHE ÉTHIQUE ET DE LUTTE CONTRE LA CORRUPTION

L'Ethique relève de la responsabilité de chaque salarié de la société. et se reflète au niveau des relations des salariés entre eux mais aussi dans leurs relations avec les tiers (notamment: clients publics et privés, partenaires commerciaux, fournisseurs, prestataires, actionnaires). Pour cela, le personnel exposé aux risques de corruption et de trafic d'influence ont été sensibilisés.

APLIX est attaché à un strict respect de la réglementation et des normes éthiques dans la conduite des affaires. Ces principes sont rappelés dans notre Charte Ethique, la Charte de Bonne Conduite des Affaires, la Charte de comportement moral et éthique dans les relations avec les fournisseurs.

Un dispositif d'alerte interne, le Comité Déontologique d'Aplix SA a été mis en place afin de recueillir des signalements émanant des collaborateurs et relatifs à l'existence de conduites ou de situations contraires à nos engagements.



ZOOM : FAVORISER LE TISSU LOCAL

Consommer responsable en entreprise, c'est aussi privilégier des produits fabriqués au plus proche de nos sites de production. D'abord parce que leur impact carbone sera moindre, mais aussi afin de renforcer un écosystème économique vertueux, en misant sur le tissu et le savoir-faire industriel ou humain local.



5,8%

Riches de nos 5 sites, nous souhaitons localiser au maximum nos achats. Depuis 2018, Aplix a identifié des sources d'approvisionnements plus proche géographiquement de son site de production. Cela a représenté 5,8 % des achats et d'ici 2022-2023 nous avons pour ambition de faire progresser ce % jusqu'à 11 %.

Afin d'encourager la démarche RSE auprès nos fournisseurs nous intégrons des critères RSE dans leur sélection et nous réalisons des audits RSE sur leur site. Notre volonté est d'accompagner nos fournisseurs vers une démarche plus responsable.

ECOVADIS - GOLD

Les clients, les citoyens et les investisseurs exigent des comportements exemplaires en matière de développement durable. Nos pratiques (environnement, social et droits de l'Homme, éthique, achats responsables) ont été évaluées par ECOVADIS, qui permet aux entreprises de s'assurer de la performance de leurs fournisseurs en matière de RSE. Aplix a obtenu la médaille d'or.



MAÎTRISONS NOS IMPACTS ENVIRONNEMENTAUX

Aplix s'engage dans une démarche environnementale visant à prévenir et réduire les impacts environnementaux sur l'ensemble du cycle de vie de ses produits. Elle s'attache à optimiser l'utilisation des ressources naturelles, garantir la gestion et la provenance des substances, maîtriser ses consommations d'énergie, réduire les déchets et améliorer leur valorisation.



**-30% DE
CONSOMMATION
D'EAU**

	Eau 2020	Eau 2019	Tendance Groupe 2019-2020
Eau (m3)			
Aplix Inc	27095	37946	-30%
Aplix Shanghai	2280	6067	
Parafix	1514	1595	
Aplix SA	22248	30490	
Total	53137	76098	

Tous nos sites de production ont consommé moins d'eau sur l'année 2020, Cela s'explique, d'une part, par le ralentissement de la production pendant la pandémie mais aussi par la mise en place d'actions pour améliorer notre performance.

	Electricité 2020	Electricité 2019	Tendance Groupe 2019-2020
Electricité (kwh)			
Aplix Inc	12610407	13296828	2%
Aplix Shanghai	1150789	1588190	
Parafix	2045068	1826000	
Aplix SA	18037638	16973064	
Total	34374107	33684082	

	Gaz 2020	Gaz 2019	Tendance Groupe 2019-2020
Gaz (m3)			
Aplix Inc	715449	577615	5%
Aplix SA	663310	738902	
Total	1378759	1316517	

QUELQUES ACTIONS...

Récupération des eaux de pluies

Afin de réduire notre consommation d'eau Parafix a mis en place un système de récupération des eaux de pluie.

Passage au LED pour nos sites

Shanghai, Parafix et Aplix SA sont passés au LED pour diminuer notre consommation d'énergie, Aplix Inc s'y engage pour 2021.

Mise en place de bornes électriques

Des bornes ont été mises en place sur nos parkings Aplix SA afin de permettre aux collaborateurs disposant d'un véhicule électrique de s'y alimenter.

" Lors de la participation aux réunions du comité de durabilité, on a cherché un moyen d'économiser l'eau. J'étais chargé de rechercher sur le marché une solution durable où nous pourrions réutiliser l'eau de pluie. D'après certaines indications, nous connaissons la citerne verticale modulaire, elle capte l'eau de pluie, filtre les impuretés et stocke. Nous avons acquis deux équipements qui captent un total de 2 000 litres à chaque fois qu'il pleut. Cette eau est utilisée pour laver les zones extérieures, les salles de bain et les vestiaires. J'ai été heureux de participer à cette action et de contribuer à économiser l'eau chez Parafix."

José Carlos Vasconcelos
Maintenance - Parafix



« LE MEILLEUR DÉCHET EST CELUI QUE L'ON NE PRODUIT PAS »

La fin de vie d'un produit ne doit en fait être que le début d'une nouvelle, un principe essentiel de l'économie circulaire ! En réduisant les déchets et donc les consommations de matières premières, les impacts environnementaux associés sont automatiquement réduits.

Par exemple, Aplix SA a réussi à réduire ses taux de rebuts de 5.4% en 2019 à 4.8% en 2020.

OBJECTIF 100% DE VALORISATION

Aplix Shanghai et Parafix valorise plus de 94% de leur déchets. Aplix souhaite tendre vers le 100% de valorisation pour l'ensemble de ses sites.

"Depuis la mise en place de la zone automobile à Parafix, nous n'avions pas pu développer une méthode de recyclage des déchets générés dans la zone, environ 50 tonnes de ces déchets étant envoyés chaque année dans des décharges sans récupération. En 2020, j'ai fait des recherches auprès de certains fournisseurs et j'ai envoyé des échantillons de notre produit pour essayer de trouver un moyen de le recycler. Nous avons trouvé une entreprise qui utilise des déchets industriels dans son processus de fabrication de feuilles de séparation et, avec notre partenariat, elle utilisera nos déchets automobiles comme matière première. Ainsi, Parafix parvient aujourd'hui à transformer 100 % de ses déchets en d'autres produits."



Kelli dos Santos
IMS (Système de gestion intégré) - Parafix

Déchets (t)	Déchets 2020	Déchets 2019	Tendance Groupe 2019-2020	Valorisation 2020	Valorisation 2019	Tendance Groupe 2019-2020
Aplix Inc	2237	2569	-11%	11%	17%	5%
Aplix Shanghai	136	209		98%	96%	
Parafix	458	422		94%	79%	
Aplix SA	2084	2583		63%	65%	
Total	4915	5783		43%	47%	

Aplix a réussi à diminué de 11% sa quantité de déchet par rapport à 2019.

MISE EN PLACE D'UN CENTRE DE TRI



Aplix SA a mis en place un centre de tri et changer de prestataire afin de mieux trier nos déchets et ainsi leur apporter une meilleure valorisation.

SOLIDAIRE POUR UN DÉVELOPPEMENT DU TERRITOIRE

APLIX SA

La Maison Villeneuve est un projet d'habitat partagé pour 10 jeunes adultes handicapés : c'est un ensemble de 10 logements individuels avec des espaces collectifs. Face au manque de structures adaptées, l'association a été créée fin 2018 par les parents de ces jeunes adultes afin de leur offrir un lieu de vie avec des services d'accompagnement, et leur permettre malgré leur handicap (type «autisme», «syndrome Dravet»...), de vivre en autonomie sans être seul, avec des services adaptés à leurs besoins et leurs attentes. Le projet prend forme : le permis de construire devrait être déposé en juin 2021 ! L'ouverture est prévue au 1er semestre 2023.



USCBM, le club de basket de la Chapelle Basse Mer

Notre soutien permettra au USCBM, le club de basket de la Chapelle Basse Mer, d'acheter du matériel pour le projet "Vivre Ensemble": tapis, ballons, plots, cerceaux, panier de basket adapté. Ce projet intergénérationnel consiste à mettre en relation des personnes de tout âge (de 3 ans aux retraités) en développant 2 nouvelles activités :

La 1ère est le Basket Santé qui s'adresse aux seniors ou personnes avec une santé fragilisée, souhaitant maintenir ou développer leurs capacités physiques. La 2ème est "l'Éveil Sportif" qui concerne les enfants de 3 à 5 ans.

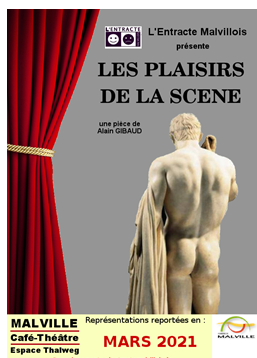
Nous aidons également l'association **A.I.S.L** (Association Insertion Solidarité Logement) qui accueille dans des logements HLM des personnes en grande précarité.



L'association « **La Cocotte solidaire** » a installé une cantine participative et responsable qui permet de créer du lien autour des repas et de leur préparation. On y vient pour se rencontrer, boire un café, cuisiner, déjeuner, faire la vaisselle... au choix ! Tout cela pour un prix libre. Chacun donne en effet ce qu'il peut en fonction de ses moyens financiers. L'essentiel, c'est de se côtoyer dans un lieu où l'on peut se sentir comme à la maison !

LT Loire Nature a pour objectif de promouvoir le sport nature. Notre aide leur permettra notamment d'acheter du matériel, et de mener, à terme, les futures manifestations qu'ils souhaitent organiser.





L'entracte malvillois est une troupe de théâtre qui soutient chaque année une cause différente.

Début 2020, la recette de leur représentation « Les plaisirs de la scène » a été remise aux parents du petit ETHAN, 13 ans, qui souffre d'un cancer extrêmement rare.

Cette somme leur permet, entre autre, de financer leurs déplacements et logement sur Paris où Ethan est suivi.

« Un grand merci à votre entreprise pour votre don. Cette année a été très difficile, mais nous espérons remonter sur scène au plus vite ! »



La Maison de Marthe et Marie est une colocation solidaire : C'est un logement privé partagé qui peut accueillir 8 personnes dont la moitié sont des femmes enceintes ou jeunes mamans, et l'autre moitié des volontaires.

Fondée en 2010 par une sage-femme, l'association vient en aide aux femmes enceintes en difficulté. (précarité, isolement, problème de logement, solitude, grossesse imprévue...). Ces futures mamans sont accueillies du début de la grossesse jusqu'au 1 an de leur enfant. Les volontaires, des jeunes femmes (non enceintes), âgées de 25 à 35 ans, s'engagent à vivre au quotidien avec les femmes accueillies tout en exerçant leur activité professionnelle à l'extérieur de la colocation.



Notre soutien sera utile au **football Club Oudon-Couffé** pour l'achat de nouveaux matériels pour les jeunes licenciés !

Pour le **club de gymnastique de Thouaré** sur Loire, notre subvention servira à la réfection des tapis de réception pour tous les agrès.



BREAK POVERTY bénéficie aussi de notre soutien pour la seconde année consécutive puisqu'Aplix a fait le choix de s'engager pour lutter contre la pauvreté des jeunes nantais.

Avec Escalade Entreprises, nous permettrons aux jeunes de découvrir l'entreprise et ses métiers via des interventions en classe par des salariés volontaires et des visites d'entreprises dès que la situation sanitaire le permettra.





L'IME (Institut Médico Educatif) Paul Eluard à Ancenis accueille en externat 50 enfants, adolescents et jeunes adultes de 6 à 20 ans présentant une déficience intellectuelle avec ou sans troubles associés (troubles moteurs, sensoriels, du spectre autistique...). Il a pour projet l'achat d'un portique avec nid d'oiseau. Ce nid d'oiseau, qui leur procure un espace large et rembourré, est rassurant pour les enfants qui peuvent ainsi se balancer en toute sécurité, seuls ou à plusieurs...

Cap CALLISIM est une association qui s'occupe de l'organisation de diverses manifestations culturelles et fêtes sur la commune de Missillac.

Derrière la gestion du Marché de Noël, du Téléthon, du vide-armoire ou encore de la Fête de la Musique, on retrouve les bénévoles de l'association !



Comité Valentin HaÛy est une association qui propose des activités de tous genres à des personnes malvoyantes ou aveugles. Des cours de braille, des exercices de relaxation, des ateliers audio-lecture, des ateliers SOS lectures avec des écrans agrandisseurs sont proposés. Des ateliers et des formations en téléphonie et informatique sont également accessibles avec du matériel adapté qui leur permettent de continuer à utiliser ces technologies malgré la perte de la vue (téléphones portables et logiciels adaptés).



West coast swing and co est une école de danse de West Coast Swing : danse de couple de swing américain. Leur sonorisation pour les cours vient de rendre l'âme... notre subvention les aidera à en acquérir une nouvelle !!

Parafix soutient le **Centro Socioeducativo Semente Esperança** (Centre socio-éducatif Semences et Espoirs), qui est une entité caritative au service des enfants, des adolescents et de leurs familles respectives en situation de vulnérabilité sociale, offrant un espace et des activités qui contribuent à améliorer la qualité de vie. En 2020, Parafix a donné des fonds pour la construction d'un terrain de sport afin d'améliorer les performances des activités sportives sur le site. Pendant la pandémie, Parafix a mené une campagne interne auprès de ses employés et a recueilli le don de 90 paniers pour aider les familles desservies par l'entité pendant la pandémie mondiale.



" 2020 a été une année très différente ! Ce fut une année pleine de nouveaux défis, mais aussi une année de surprises heureuses. Un réseau de solidarité a été créé pour aider les familles en situation de vulnérabilité sociale que sert Semente Esperança. Et Parafix fait partie de ce réseau !

Parafix est devenu un partenaire important de l'entité notamment pour la construction d'un terrain de sport pour nos enfants. En outre, la société a mené une campagne de collecte de paniers de nourriture de base à distribuer à nos familles ! Nous terminons l'année 2020 avec la certitude de notre mission accomplie grâce à des partenaires comme Parafix ! "

Institution Semences et Espoirs Gabriel Reimer

L'APHPP (Association pour la Prise en compte du Handicap dans les Politiques Publiques et Privées) est un collectif qui réunit des élus, des personnes handicapées, des entrepreneurs et des aidants. Leur objectif est de travailler ensemble en étant vigilant vis-à-vis des nouvelles dispositions mises en œuvre au niveau national mais aussi en étant pro-actifs ; en élaborant des propositions qui associeront des personnes en situation de handicap, des aidants, des élus et des acteurs économiques agissant dans le domaine du handicap.



PARAFIX



Le 28 septembre 2020, un incendie a frappé la communauté de Vila Paula, dans le quartier de San Martin, où 28 familles ont perdu tout ce qu'elles avaient et se sont retrouvées sans abri. Pour aider ces familles, Parafix a préparé le don de ventilateurs, de tables, de chaises, de nourriture, d'articles d'hygiène et d'ustensiles de cuisine afin de les soutenir et de les aider à se restructurer.



APLIX INC

"En raison des restrictions et des directives de la COVID-19, nombre de nos événements de collecte de fonds n'ont pu avoir lieu en 2020. En conséquence, nous avons concentré nos efforts sur des événements qui pouvaient être organisés virtuellement. Parmi ces événements, on peut citer:

- 1) La collecte de jouets magiques. Nous avons un objectif de 75 jouets. Nous en avons collecté 159.
- 2) Nous avons organisé deux collectes de denrées alimentaires pour la banque alimentaire Second Harvest de Metrolina. Pour chaque dollar récolté, sept livres de nourriture peuvent être achetées grâce à leur pouvoir d'achat.
- 3) Pour la première fois, nous avons organisé une collecte de manteaux par l'intermédiaire de Steve's Coats for Kids, qui a permis de récolter 58 manteaux".

Debbie Fulbright,
Assistante RH



La banque alimentaire **Second Harvest de Charlotte** fournit de la nourriture et des produits d'épicerie essentiels afin d'aider à nourrir les personnes les plus démunies



La **Fondation Ronald McDonald** permet aux enfants hospitalisés de rester entourés de leur famille pour la mise à disposition d'un logement à proximité de l'hôpital

Chaque année, l'**Armée du Salut** s'associe à WCNC (NBC Charlotte) pour collecter des jouets pour les enfants de familles en situation de pauvreté



INDICATEURS CLÉS DE PERFORMANCE

Sécurité	Taux de fréquence 2020	Taux de fréquence 2019	Tendance Groupe 2019-2020	Taux de gravité 2020	Taux de fréquence 2019	Tendance Groupe 2019-2020
Aplix Inc	12.1	1.75	-2%	0.28	0.6	-40%
Aplix Shangaï	0.0	0		0.00	0	
Parafix	23.9	29		0.16	0.34	
Aplix SA	34.1	41		1.02	1.5	

Formation	Heures formations 2020	Heures formations 2019	Tendance Groupe 2019-2020
Aplix Inc	2064.5	2479	-14%
Aplix Shangaï	1073.5	796	
Parafix	2956	3294	
Aplix SA	8355	10204	
Total	14449	16773	

Egalité Femmes / Hommes	Index égalité F/H
Aplix SA	92/100

Eau (m3)	Eau 2020	Eau 2019	Tendance Groupe 2019-2020
Aplix Inc	27095	37946	-30%
Aplix Shangaï	2280	6067	
Parafix	1514	1595	
Aplix SA	22248	30490	
Total	53137	76098	

Emissions de GES (T eq CO2)	Scope 3 (1,2 et 3)	Scope 2 (1 et 2)
Aplix SA	53678	3444

Electricité (kwh)	Electricité 2020	Electricité 2019	Tendance Groupe 2019-2020
Aplix Inc	12610407	13296828	0.5%
Aplix Shangaï	1150789	1588190	
Parafix	2045068	1826000	
Aplix SA	18037638	16973064	
Total	33843902	33684082	

Gaz (m3)	Gaz 2020	Gaz 2019	Tendance Groupe 2019-2020
Aplix Inc	715449	577615	5%
Aplix SA	661676	738902	
Total	1377125	1316517	

Déchets (t)	Déchets 2020	Déchets 2019	Tendance Groupe 2019-2020	Valorisation 2020	Valorisation 2019	Tendance Groupe 2019-2020
Aplix Inc	2237	2569	-11%	11%	17%	5%
Aplix Shangaï	136	209		98%	96%	
Parafix	458	422		94%	79%	
Aplix SA	2084	2583		63%	65%	
Total	4915	5783		43%	47%	

NOTE MÉTHODOLOGIQUE

Cette note a pour objectif d'expliquer la méthodologie de reporting appliquée par APLIX en matière de Responsabilité Sociale, Sociétale et Environnementale de l'Entreprise.

Le périmètre de consolidation

Conformément à la réglementation, les données sont présentées à l'échelle consolidée. Le périmètre de reporting (concernant les données d'effectifs et de Chiffre d'affaires) s'étend à toutes les entités de production d'Aplix (Aplix SA en France – un site au Cellier et un site à Pontchâteau-, Aplix Shanghai en Chine, Parafix au Brésil, Aplix INC - deux sites aux États-Unis) et aux plateformes commerciales Européennes (Aplaus en Italie, Aplix GmbH en Allemagne, Aplix Fasteners UK au Royaume Uni). Les données d'Aplix Hong Kong et Aplix Detroit sont intégrées respectivement aux données de Aplix Shanghai et Aplix INC (100%).

En ce qui concerne les autres indicateurs et sauf justifications particulières, le périmètre de consolidation comprendra uniquement les 6 sites de production répartis au sein des 4 entités juridiques (Aplix SA, Aplix INC., Parafix et Aplix Shanghai – soit 99,23% du groupe). Le groupe APLIX est détenu par la société FIBI contrôlée majoritairement par la famille BILLARANT, fondatrice d'APLIX. Nous ferons état dans ce rapport de la société APLIX qui reste la « vitrine » du Groupe visible sur le marché.

Exclusions

Sur l'ensemble des thématiques exigées au sein de la DPEF, eu égard au secteur d'activité du Groupe Aplix (fabricant de systèmes d'auto-agrippant) et de l'analyse de nos enjeux RSE, nous avons écarté les informations suivantes: lutte contre le gaspillage et la précarité alimentaires, respect du bien-être animal et alimentation responsable, équitable et durable.

Le protocole de reporting

Les informations contenues dans la déclaration de Performance Extra-financière, sur le site internet et dans le rapport de gestion du Groupe, ont été élaborées sur la base de contributions du réseau interne de correspondants, et à partir d'un outil interne de reporting, permettant la collecte des indicateurs de pilotage correspondant aux différentes actions. L'ensemble s'effectue sous la coordination d'un Comité DPEF (Président Directeur Général, Directrice des Ressources Humaines, Directeur Général délégué et Directeur Financier Groupe, Directeur Recherche Avancée) et d'un groupe de travail DPEF (Coordinatrice RSE, Responsable Santé Sécurité France, Ecodesigner)

Les périodes de reporting

Les indicateurs chiffrés sont calculés sur la période du 1er janvier 2020 au 31 décembre 2020 (12 mois), avec des données arrêtées au 31 décembre 2020.

La collecte des données

Le recueil des données pour le périmètre défini fait appel aux méthodes suivantes : pour les données sociales, environnementales, métiers et de mécénat, la plupart des indicateurs chiffrés sont collectés par chaque entité du Groupe via des collecteurs (les Responsables des Ressources Humaines sur chaque site) qui saisissent les données au sein de leur filiale et les transmettent aux administrateurs centraux (Direction de la RSE France), qui réalisent les derniers contrôles avant la consolidation, les autres données essentiellement qualitatives, sont recueillies directement auprès des Directions concernées (Direction des Achats, Direction Financière, Direction des Ressources Humaines) par le Groupe de travail DPEF du Groupe.

Les indicateurs

Une communication par e-mail à l'attention de l'ensemble des contributeurs a été effectuée au lancement des campagnes de collecte, comportant notamment le calendrier des campagnes et un protocole pour chaque domaine d'indicateurs ayant pour rôle de rappeler les définitions et critères d'application des indicateurs. Les indicateurs 2019 ont été choisis pour répondre à la liste d'informations exigées par la loi « Grenelle II » (conformément à l'article L. 225-102-1 du Code de commerce) ainsi que le Décret n° 2017-1265 du 9 août 2017 pris pour l'application de l'ordonnance n° 2017-1180 du 19 juillet 2017 relative à la publication d'informations non financières par certaines grandes entreprises et certains groupes d'entreprises. Toutefois, pour certains d'entre eux, difficilement reconnus de façon uniforme à l'échelle mondiale et ce en raison des obligations réglementaires de chaque pays qui diffèrent en matière de développement durable, le périmètre d'Aplix SA a été privilégié.

Limites méthodologiques des indicateurs

Les indicateurs environnementaux, sociaux et sociétaux peuvent présenter des limites méthodologiques du fait :

- de la non-harmonisation des définitions, des législations nationales/internationales et des pratiques locales
- de la disponibilité de certaines données sur un périmètre restreint
- de la mise en place progressive de notre protocole interne de reporting couvrant collecte, consolidation et contrôle des indicateurs.

Les indicateurs clefs de performance présentés dans ce 1er exercice sont amenés à évoluer en fonction du plan d'actions qui sera déployé dans le cadre de la stratégie RSE du Groupe à court et moyen terme. Si le référentiel international a guidé la construction de ce rapport, il part essentiellement de la démarche de la société mère en tant que pilote et tend à intégrer de plus en plus d'indicateurs consolidés sur l'ensemble du périmètre.

Exercice clos le 31 décembre **2020**

RAPPORT

DE L'ORGANISME TIERS INDEPENDANT
SUR LES INFORMATIONS RSE

FIBI SA

ZA LES RELANDIÈRES RD723

44850 LE CELLIER

FIBI SA

Rapport de l'organisme tiers indépendant (OTI) relatif à la vérification des informations sociales, environnementales et sociétales figurant dans le rapport de gestion

Exercice clos le 31 décembre 2020

Aux actionnaires,

En notre qualité d'organisme tiers indépendant, accrédité par le COFRAC sous le numéro 3-1103 (dont la portée est disponible sur le site www.cofrac.fr), nous vous présentons notre rapport sur la déclaration de performance extra-financière relative à l'exercice clos le 31/12/2020 (ci-après la « Déclaration »), présentée dans le rapport de gestion en application des dispositions légales et réglementaires des articles L. 225-102-1, R. 225-105 et R. 225-105-1 du code de commerce.

Responsabilité de l'entité

Il appartient au Directoire d'établir une Déclaration conforme aux dispositions légales et réglementaires, incluant une présentation du modèle d'affaires, une description des principaux risques extra-financiers, une présentation des politiques appliquées au regard de ces risques ainsi que les résultats de ces politiques, incluant des indicateurs clés de performance.

La Déclaration a été établie en appliquant les procédures de l'entité, (ci-après le « Référentiel ») dont les éléments significatifs sont présentés dans la Déclaration.

Indépendance et contrôle qualité

Notre indépendance est définie par les textes réglementaires, le code de déontologie de la profession inséré dans le décret du 30 mars 2012 relatif à l'exercice de l'activité d'expertise comptable et prend en compte les dispositions prévues à l'article L. 822-11-3 du code de commerce. Par ailleurs, nous avons mis en place un système de contrôle qualité qui comprend des politiques et des procédures documentées visant à assurer le respect des règles déontologiques, de la doctrine professionnelle et des textes légaux et réglementaires applicables.

GROUPE Y AUDIT

Société d'Expertise Comptable et de Commissariat aux Comptes
Inscrite au tableau de l'Ordre de la Région Poitou-Charentes-Vendée – Membre de la Compagnie Régionale de Poitiers
Membre indépendant du réseau Nexia International – Membre de l'Association Technique A.T.H.

SAS au capital de 37 000 €
Siège social : 53 rue des Marais – CS 18421 – 79024 NIORT Cedex – Tél. : 05 49 32 49 01
RCS NIORT B 377 530 563 – APE 6920 Z – TVA : FR 10 377 530 563

FONTENAY-LE-COMTE – FUTUROSCOPE – LA ROCHE-SUR-YON – LUÇON – NANTES – NIORT – PARIS



Accréditation n°3-1103
Portée disponible sur
www.cofrac.fr

Responsabilité de l'organisme tiers indépendant

Il nous appartient, sur la base de nos travaux, de formuler un avis motivé exprimant une conclusion d'assurance modérée sur :

- la conformité de la Déclaration aux dispositions prévues à l'article R. 225-105 du code de commerce ;
- la sincérité des informations fournies en application du 3° du I et du II de l'article R. 225-105 du code de commerce, à savoir les résultats des politiques, incluant des indicateurs clés de performance, et les actions, relatifs aux principaux risques, ci-après les « Informations ».

Il ne nous appartient pas en revanche de nous prononcer sur :

- le respect par l'entité des autres dispositions légales et réglementaires applicables, notamment, en matière de plan de vigilance et de lutte contre la corruption et l'évasion fiscale ;
- la conformité des produits et services aux réglementations applicables.

Nature et étendue des travaux

Nos travaux décrits ci-après ont été effectués conformément aux dispositions des articles A. 225-1 et suivants du code de commerce déterminant les modalités dans lesquelles l'organisme tiers indépendant conduit sa mission et selon la doctrine professionnelle de la Compagnie nationale des commissaires aux comptes relative à cette intervention.

Nous avons mené des travaux nous permettant d'apprécier la conformité de la Déclaration aux dispositions réglementaires et la sincérité des Informations :

- nous avons pris connaissance de l'activité de l'ensemble des entreprises incluses dans le périmètre de consolidation, de l'exposé des principaux risques sociaux et environnementaux liés à cette activité, et, le cas échéant, de ses effets quant au respect des droits de l'homme et à la lutte contre la corruption et l'évasion fiscale ainsi que des politiques qui en découlent et de leurs résultats ;
- nous avons apprécié le caractère approprié du Référentiel au regard de sa pertinence, son exhaustivité, sa fiabilité, sa neutralité et son caractère compréhensible, en prenant en considération, le cas échéant, les bonnes pratiques du secteur ;
- nous avons vérifié que la Déclaration couvre chaque catégorie d'information prévue au III de l'article L. 225-102-1 en matière sociale et environnementale ;
- nous avons vérifié que la Déclaration présente le modèle d'affaires et les principaux risques liés à l'activité de l'ensemble des entités incluses dans le périmètre de consolidation, y compris, lorsque cela s'avère pertinent et proportionné, les risques créés par ses relations d'affaires, ses produits ou ses services ainsi que les politiques, les actions et les résultats, incluant des indicateurs clés de performance ;
- nous avons vérifié, lorsqu'elles sont pertinentes au regard des principaux risques ou des politiques présentés, que la Déclaration présente les informations prévues au II de l'article R. 225-105 ;
- nous avons apprécié le processus de sélection et de validation des principaux risques ;
- nous nous sommes enquis de l'existence de procédures de contrôle interne et de gestion des risques mises en place par l'entité ;

- nous avons apprécié la cohérence des résultats et des indicateurs clés de performance retenus au regard des principaux risques et politiques présentés ;
- nous avons vérifié que la Déclaration comprend une explication claire et motivée des raisons justifiant l'absence de politique concernant un ou plusieurs de ces risques ;
- nous avons vérifié que la Déclaration couvre le périmètre consolidé, à savoir l'ensemble des entreprises incluses dans le périmètre de consolidation conformément à l'article L. 233-16 avec les limites précisées dans la Déclaration ;
- nous avons apprécié le processus de collecte mis en place par l'entité visant à l'exhaustivité et à la sincérité des Informations ;
- nous avons mis en œuvre pour les indicateurs clés de performance et les autres résultats quantitatifs que nous avons considérés les plus importants¹ :
 - des procédures analytiques consistant à vérifier la correcte consolidation des données collectées ainsi que la cohérence de leurs évolutions ;
 - des tests de détail sur la base de sondages, consistant à vérifier la correcte application des définitions et procédures et à rapprocher les données des pièces justificatives. Ces travaux ont été menés au niveau des entités Aplix SA, Parafix, Aplix Inc. et Aplix Shanghai et couvrent entre 47,4% et 90,6% des données consolidées des indicateurs clés de performance et résultats sélectionnés pour ces tests² ;
- nous avons consulté les sources documentaires et mené des entretiens pour corroborer les informations qualitatives (actions et résultats) que nous avons considérées les plus importantes ;
- nous avons apprécié la cohérence d'ensemble de la Déclaration par rapport à notre connaissance de l'ensemble des entreprises incluses dans le périmètre de consolidation ;

Nous estimons que les travaux que nous avons menés en exerçant notre jugement professionnel nous permettent de formuler une conclusion d'assurance modérée ; une assurance de niveau supérieur aurait nécessité des travaux de vérification plus étendus.

Moyens et ressources

Nos travaux ont mobilisé les compétences de 2 personnes et se sont déroulés entre les mois de novembre 2020 et avril 2021 sur une durée totale d'intervention d'environ 1 semaine.

Nous avons fait appel, pour nous assister dans la réalisation de nos travaux, à nos spécialistes en matière de développement durable et de responsabilité sociétale.

Nous avons mené dix entretiens avec les personnes responsables de la préparation de la Déclaration auprès des directions en charge des processus de collecte des informations et, le cas échéant, responsables des procédures de contrôle interne et de gestion des risques.

¹ **L'Humain et cœur de notre développement** : Garantir la santé et la sécurité au travail « taux de fréquence » et « taux de gravité » ; Accompagner le développement des collaborateurs « heures de formation » ; Être une entreprise inclusive « Index de l'égalité Femme/Homme »

Une industrie innovante et efficiente : Réduisons notre bilan carbone « émissions de gaz à effet de serre »

Un développement sobre et respectueux : Maîtriser nos impacts environnementaux, « consommation d'électricité », « consommation d'eau », « consommation de gaz » et « taux de valorisation des déchets ».

² Cf **Annexe I** : périmètre des indicateurs clés de performance et des tests réalisés sur ces derniers.

Conclusion

Sur la base de nos travaux, nous n'avons pas relevé d'anomalie significative de nature à remettre en cause le fait que la déclaration de performance extra-financière est conforme aux dispositions réglementaires applicables et que les Informations, prises dans leur ensemble, sont présentées, de manière sincère, conformément au Référentiel.

Commentaires

Sans remettre en cause la conclusion exprimée ci-dessus et conformément aux dispositions de l'article A. 225-3 du code de commerce, nous formulons les commentaires suivants :

Nous attirons votre attention sur la nécessité de renforcer les process de collecte et notamment pour :

- L'indicateur clé de performance relatif aux heures de formation et en particulier pour les données des filiales (Aplix Inc. et Parafix).
- L'indicateur clé de performance relatif au taux de valorisation des déchets et plus précisément pour les données de la filiale brésilienne Parafix.

Fait à Niort, le 2 avril 2021

L'ORGANISME TIERS INDEPENDANT

GROUPE Y Audit



Arnaud MOYON

Associé Département Développement Durable

Annexe 1

Pilier	Enjeu	Indicateur clé de performance (ICP)	Périmètre de l'ICP	Périmètre de tests réalisés par l'OTI
L'Humain au cœur de nos préoccupations	Garantir la santé et la sécurité au travail	Taux de fréquence	- Aplix SA - Aplix Shanghai - Parafix - Aplix Inc.	- Aplix SA - Parafix - Aplix Inc.
		Taux de gravité	- Aplix SA - Aplix Shanghai - Parafix - Aplix Inc.	- Aplix SA - Parafix - Aplix Inc.
	Accompagner le développement des collaborateurs	Heures de formation	- Aplix SA - Aplix Shanghai - Parafix - Aplix Inc.	- Aplix SA - Aplix - Shanghai
	Être une entreprise inclusive	Index égalité femme / homme	- Aplix SA	- Aplix SA
Une industrie innovante et efficiente	Réduisons notre bilan carbone	Bilan carbone	- Aplix SA	- Aplix SA
Un développement sobre et respectueux	Maîtrisons nos impacts environnementaux	Consommations d'eau	- Aplix SA - Aplix Shanghai - Parafix - Aplix Inc.	- Aplix SA
		Consommations d'électricité	- Aplix SA - Aplix Shanghai - Parafix - Aplix Inc.	- Aplix SA - Parafix - Aplix Inc.
		Consommations de gaz	- Aplix SA - Aplix Inc.	- Aplix SA
		Pourcentage de valorisation des déchets	- Aplix SA - Aplix Shanghai - Parafix	- Aplix SA - Parafix